

INTERREG – CARAÏBES 2021 - 2027

Interreg
Caraïbes



Co-funded by
 the European Union
 Cofinancé par
 l'Union Européenne

JUILLET 2024

« L'Europe au cœur des Caraïbes »

Le Programme Caraïbes soutient des projets structurants apportant une réponse concertée à des problématiques partagées par les Régions et Collectivités de Guadeloupe, Guyane, Martinique, St Martin et St Barthélemy avec leurs voisins caribéens. Il contribue à la mise en œuvre d'une croissance intelligente, durable et inclusive par le développement de la stratégie européenne pour le développement des coopérations internationales



Le taux d'intervention de l'UE du programme est de **85 %**.



UNION EUROPÉENNE







Budget total

67,8 millions €

79,9 millions €



LES THEMATIQUES D'INTERVENTION

	1- INNOVATION ET RECHERCHE	<ul style="list-style-type: none"> Investissements et activités de R&D Compétitivité des PME Infrastructures numériques 	15,6 M€	23%
	2- ENVIRONNEMENT	<ul style="list-style-type: none"> Energies renouvelables Adaptation au changement climatique et prévention des risques Economie circulaire Préservation de la biodiversité et lutte contre la pollution (sols, air, eaux) 	17 M€	25,1%
	3- MOBILITE	<ul style="list-style-type: none"> Mobilité multimodale (RTE-T) et mobilité transfrontalière 	2,7 M€	4%
	4- INCLUSION SOCIALE	<ul style="list-style-type: none"> Education et formation Intégration des communautés marginalisées et défavorisées Infrastructures et équipements de santé, accès aux soins 	18,3 M€	27%
	5- APPROCHE TERRITORIALE	<ul style="list-style-type: none"> Stratégies territoriales intégrées 	4,5 M€	6,6%
	6- GOUVERNANCE	<ul style="list-style-type: none"> Améliorer la gouvernance de la coopération 	9,7 M€	14,3%
Total UE *			67,8 M€	

* Le total UE intègre 10% d'assistance technique finançant la mise en œuvre du programme.

CARAÏBES – COMMENT ÇA MARCHE ?

Le programme Interreg Caraïbes est ouvert aux porteurs de projets situés sur la zone éligible du programme. Les projets doivent réunir *a minima* 1 partenaire non communautaire (plus de 40 pays tiers éligibles) autour d'un Chef de File situé sur un espace communautaire (Martinique, Guadeloupe, Guyane, St-Martin, St-Barthélemy).

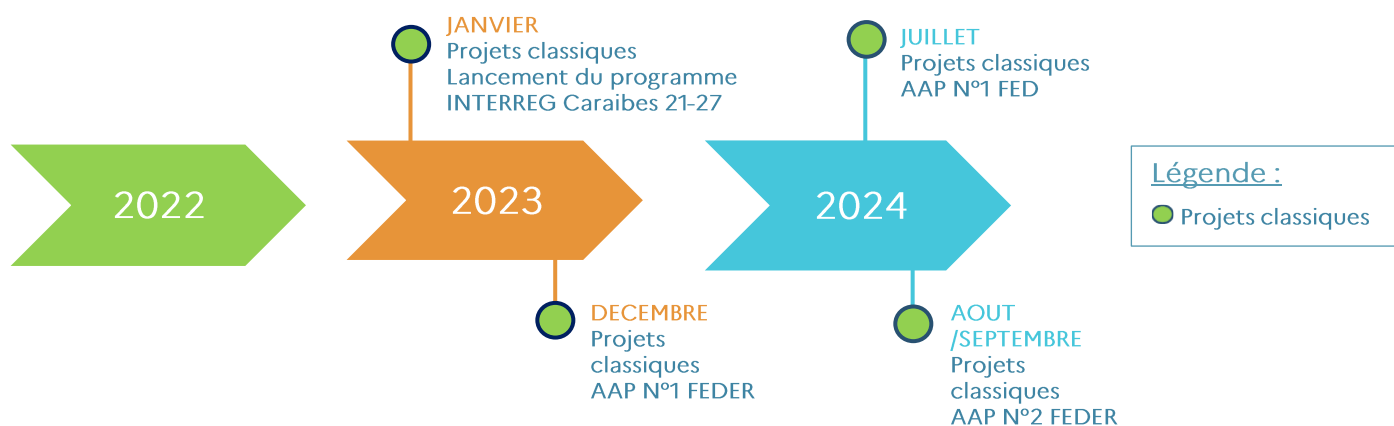
Le programme a défini un seul type de projets (classiques) et deux modalités de dépôt des candidatures :

- L'Appel à projets : Permettant de recevoir des projets complets sur la base d'un cahier des charges défini conjointement avec le partenariat. Ces projets seront instruits par le Secrétariat Conjoint (SC), présentés au comité technique qui rendra un avis technique sur les candidatures, puis présentés au Comité de pilotage qui se prononcera sur leur programmation.
- Le dépôt au fil de l'eau : Le dépôt de dossiers de candidature complets au fil de l'eau est possible tout au long de la programmation. Les dossiers reçus dans le cadre de cette procédure seront instruits par le SC, présentés au comité technique qui rendra un avis technique sur les candidatures, puis présentés au Comité de pilotage qui se prononcera sur leur programmation.

Le programme fonctionne prioritairement par Appel à Projets. Entre deux périodes d'Appels à Projets, le fil de l'eau est ouvert. Un document précisant les termes de références spécifiques est produit à chaque appel à projet.

La Région Guadeloupe est Autorité de Gestion du Programme. Elle est responsable de sa mise en œuvre et s'appuie sur un Secrétariat Conjoint, basé à Baie-Mahault en Guadeloupe, qui assure l'instruction et le suivi des dossiers, et des Points de Contacts régionaux qui fournissent informations et appuis aux bénéficiaires.

CALENDRIER DES APPELS A PROJETS



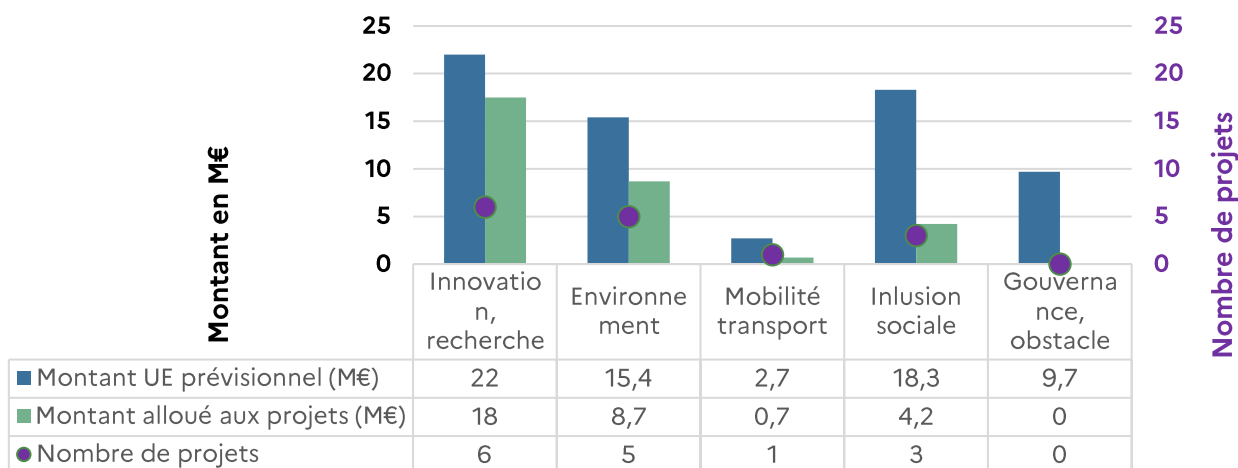
Un premier [appel à projets](#) a été publié du 12 décembre au 31 mars 2024.

Le programme a reçu 30 projets soumis par le biais du système d'information Synergie-CTE, pour un montant FEDER sollicité représentant 170% des crédits ouverts dans le cadre de cet AAP1, attestant ainsi de l'intérêt du programme INTERREG Caraïbes comme outil de soutien majeur à la coopération dans la zone.

Pour plus d'informations sur les appels à projets ou sur comment candidater cliquez [ici](#)

CARAÏBES – POINT DE SITUATION

Le programme a alloué 43 % du montant UE prévisionnel au bénéfice de 15 projets.

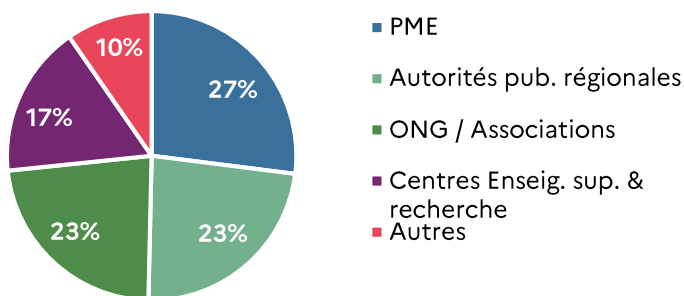


A l'issue du premier comité de pilotage, 15 projets ont été retenus, marquant le lancement officiel de la programmation 2021- 2027.

Pour plus d'information sur les projets programmés cliquez [ici](#)

QUI SONT LES BENEFICIAIRES ?

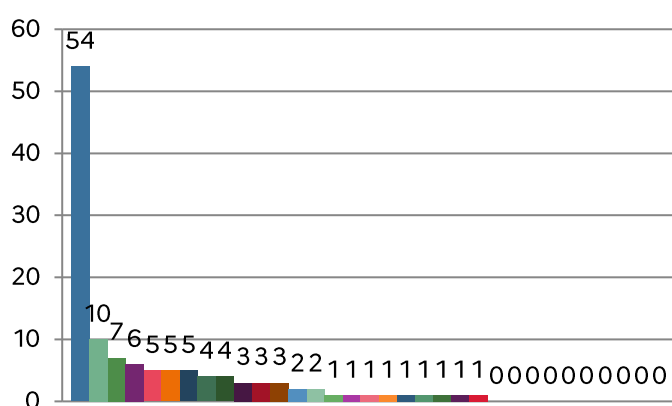
TYPLOGIE DES BENEFICIAIRES



UN LARGE ÉVENTAIL DE PORTEURS DE PROJETS REPRÉSENTÉS : Parmi tous les candidats, près d'un tiers des participants sont des organismes privés.

Le deuxième type d'organisations le plus représenté est celui des organismes de droit public et les associations. Les centres universitaires et instituts de recherche se sont également mobilisés notamment sur la Priorité 4- "pour un caribbe plus sociale et plus inclusive".

ORIGINE DES PARTENAIRES



- France
- Rép. Dominicaine
- Dominique
- Jamaïque
- Barbades
- St Kitts et Nevis
- Colombie
- Mexique
- El Salvador
- Guyana
- Brésil
- Bonaire
- Porto Rico
- Vénézuéla
- Turks & Caicos Islands
- Honduras
- Cuba
- Sainte Lucie
- Haiti
- Trinitad et Tobago
- Costa Rica
- Saint Vincent
- Antigua & Barbuda
- Belize
- St-Estatius
- Grenade
- Curaçao
- Pays-Bas
- Guatemala
- Aruba
- Panama
- Suriname

En ce qui concerne la dimension structurante des partenariats des projets, il est à noter que les partenaires localisés dans des territoires non-européens se sont associés aux projets avec une moyenne de 4 partenaires par projets, ce, malgré leur inéligibilité à un soutien financier par du FEDER-CTE. La dimension gagnant-gagnant des projets et leur co-élaboration a ainsi permis de fédérer des partenariats structurants sur le bassin caribéen.

INFORMATIONS ET CONTACTS

Site du programme Caraïbes [cliquez ici](#)
 Contact France : celia.galvani@regionguadeloupe.fr

PROJET EMBLEMATIQUE CARAÏBES

<p>Projet : Adapt & React Réseau des forts de la Caraïbe</p>	 <p>ADAPT & REACT</p>
<p>Chef de file : Université des Antilles Guadeloupe</p> <p>Budget total : 1 150 682€</p> <p>Subvention FEDER : 978 080€</p> <p>Durée : 07/07/2024 au 07/07/2027</p>	<p>Partenariat :</p> <p>Communautaire (s) : (nb)</p> <ul style="list-style-type: none">- Université Montpellier III Paul Valéry <p>Extracommunautaires (s) : (nb)</p> <ul style="list-style-type: none">- Université de Moa « Dr. Antonio Núñez Jiménez »- Intitut Tecnològic de Santo Domingo- Anguilla National Trust
<p>Priorité 2 - POUR UNE CARAÏBE PLUS VERTE, PLUS RESILIENTE ET A FAIBLES EMISSIONS DE CARBONE</p> <p>Objectif Spécifique (OS-5) : Changement climatique et catastrophes naturelles</p>	
<p><u>Le Projet</u></p> <p>Ce projet vise à tirer parti des connaissances scientifiques issues des recherches nationales et européennes sur les catastrophes naturelles, notamment climatiques, dans les régions insulaires de la Caraïbe. Les expertises récentes, dont celles acquises lors des ouragans Irma et Maria, seront mobilisées pour co-construire avec les acteurs régionaux des outils et des savoirs adaptés.</p> <p>Il permet également d'améliorer la gestion de crise en renforçant la préparation des élus locaux et autres gestionnaires par le biais de formations, de scénarios élaborés, de supports cartographiques et d'exercices de gestion de crise à divers niveaux territoriaux. Il dynamisera aussi les échanges et les coopérations scientifiques avec les partenaires, en favorisant le partage d'expériences et le transfert de connaissances.</p> <p>Enfin, il cherchera à développer des solutions opérationnelles et à promouvoir la culture du risque et de la gestion de crise dans les milieux stratégiques du territoire.</p>	
<p><u>Éléments clés</u></p> <p>Le projet améliorera la compréhension des processus physiques liés à la submersion marine et à l'érosion côtière, par des modèles numériques et des données sur l'évolution du trait de côte</p> <p>Les activités du projet sont les suivantes :</p> <ul style="list-style-type: none">- Apprentissages croisés et expériences partagées dans l'arc caribéen- De l'évaluation des risques littoraux aux bonnes pratiques- Co-construction d'une doctrine et préparation à la gestion de crise- Formation et transfert de compétences	

Le projet et après....

Il conviendra de maintenir un comité de pilotage et de gestion transnational de façon à maintenir le lien et permettre son évolution et surtout avoir une gestion coordonnée du site internet et des produits dérivés sous la responsabilité du chef de file.

Personne contact : Monsieur NARCISSE ZAHIBO narcisse.zahibo@univ-antilles.fr / president@univ-antilles.fr

Site internet / Réseaux sociaux : nb